



## TRIBUNAL REGIONAL ELEITORAL DO PARANÁ

### FÓRUM ELEITORAL SANTO ANTÔNIO DA PLATINA

#### Relatório de vistoria técnica da edificação

#### ASSUNTO

Elaboração de relatório de vistoria técnica do Fórum Eleitoral de Santo Antônio da Platina

#### EMPRESA RESPONSÁVEL

CONSTRUTORA DREON

#### REVISÕES

Nº	DESCRIÇÃO	PROFISSIONAL	RESPONSÁVEL	CREA-PR	DATA
1	PARECER TÉCNICO	MAURÍCIO	MAURÍCIO	155580/D	24/06/2019
2	REVISÃO	BRUNO	BRUNO	153086/D	06/09/2019

#### OBJETIVO

Apresentar de forma clara e objetiva a situação em que se encontra a edificação e os problemas encontrados.

**ENGENHEIRO CIVIL**

MAURICIO AJALA FIORENTIN

**SOP**

CLAUDIA BURKHART

**FÓRUM**

WAGNER BRUNO DE SOUSA

**RESPONSÁVEL TÉCNICO**

**CONTRATANTE**

BRUNO GUSTAVO DE OLIVEIRA  
CREA-PR 153086/D

TRIBUNAL REGIONAL ELEITORAL DO PARANÁ  
CNPJ: 035.985.113/0001-81



# TRIBUNAL REGIONAL ELEITORAL DO PARANÁ

## 1 INTRODUÇÃO

No dia 24 de Junho de 2019 foi realizada a vistoria técnica no Fórum Eleitoral de Santo Antônio da Platina para averiguar a situação em que o mesmo se encontra, com a intenção de identificar irregularidades, tendo em vista o chamado SIATI 272240.

No dia 05 de Setembro de 2019 foram realizados cortes de custos na planilha orçamentária original, conforme recomendações da Diretoria Geral do Tribunal Regional Eleitoral do Paraná, para que a reforma geral do Fórum seja realizada ainda no ano de 2019, sanando as principais situações existentes na edificação, conforme apresentadas neste relatório.

## 2 SITUAÇÃO

A imagem frontal do Fórum Eleitoral está apresentada na Imagem 1.

**Imagem 1 – Vista Frontal.**



**Fonte: TRE-PR.**



## TRIBUNAL REGIONAL ELEITORAL DO PARANÁ

### 3 OBJETO DO TRABALHO

Apresentar de forma clara e objetiva a situação em que se encontra o edifício e os problemas encontrados.

### 4 LUMINÁRIAS CAE

Os servidores relataram que deixam apenas uma das luminárias da CAE acesa pelo fato de que as mesmas possuem uma luminância muito grande, prejudicando o trabalho. Foi solicitado para que as mesmas sejam revistas e adequadas.

**Imagem 2 a e b – Luminárias.**



**Fonte: TRE-PR.**

### 5 TOMADAS

As tomadas instaladas na CAE foram substituídas do modelo embutido no piso para um sistema de caneta de sobrepor. Para isso, realizou-se uma proteção mecânica na passagem de pessoas, para não haver danos à estrutura. As Imagens 13 a e b mostram que a instalação não é funcional, dificultando sua utilização e também o serviço de limpeza do local.

Além disso, foi relatado que essa estrutura está gerando empecilhos e dificuldades para obtenção de alvará de funcionamento do corpo de bombeiros.



## TRIBUNAL REGIONAL ELEITORAL DO PARANÁ

**Imagem 3 a e b – Tomadas CAE.**



**Fonte: TRE-PR.**

Além das tomadas da CAE, as demais tomadas do cartório também foram substituídas, porém, as tomadas antigas permanecem. Algumas estão apresentando problemas, obstruindo a passagem em determinados pontos.

**Imagem 4 a e b – Tomadas antigas.**



**Fonte: TRE-PR.**

## 6 INFILTRAÇÕES

Foram relatadas ocorrências de duas infiltrações no Fórum. A primeira se dá no forro da sala do Juiz, danificando uma das placas (Imagem 15 a). A segunda ocorre nos dois vidros sobre as duas portas de entrada da CAE (Imagem 15 b).





## TRIBUNAL REGIONAL ELEITORAL DO PARANÁ

**Imagem 5 a e b – Infiltrações.**

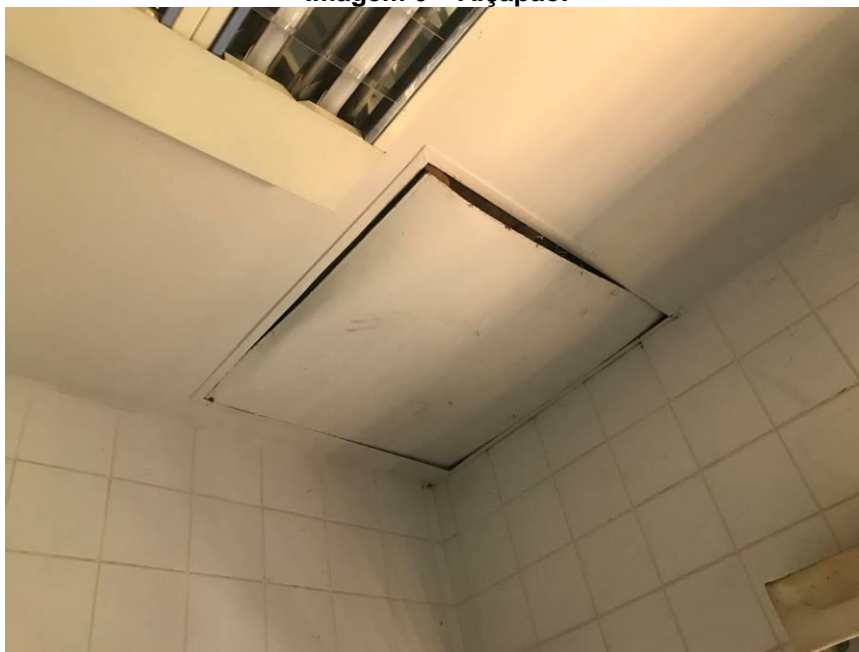


Fonte: TRE-PR.

### 7 ALÇAPÃO

O alçapão de acesso do forro/laje da copa é feito de madeira e está danificado, precisando ser substituído.

**Imagem 6 – Alçapão.**



Fonte: TRE-PR.

### 8 CABOS

Dois cabos de rede, um da sala da 22ª Z.E e um do quadro do corredor estão soltos com descida improvisada, sem canaleta.



## TRIBUNAL REGIONAL ELEITORAL DO PARANÁ

**Imagem 7 – Cabos.**



Fonte: TRE-PR.

### 9 BANHEIROS DOS CARTÓRIOS

Foi solicitado pelos servidores a retirada das divisórias dos banheiros internos do cartório eleitoral, tanto do masculino como do feminino.

**Imagem 8 – Divisórias a serem removidas.**



Fonte: TRE-PR.



## TRIBUNAL REGIONAL ELEITORAL DO PARANÁ

### 10 COBERTURA

A cobertura possui alguns locais que podem ser possíveis pontos de infiltração de água. As imagens a seguir mostram alguns desses locais, rufos, calhas e demais.

Existem algumas falhas nas telhas e os parafusos de fixação não são adequados.

**Imagem 9 a, b, c, d, e, f, g, h, i e j – Cobertura.**







## TRIBUNAL REGIONAL ELEITORAL DO PARANÁ



Fonte: TRE-PR.

### 11 ÁREA EXTERNA

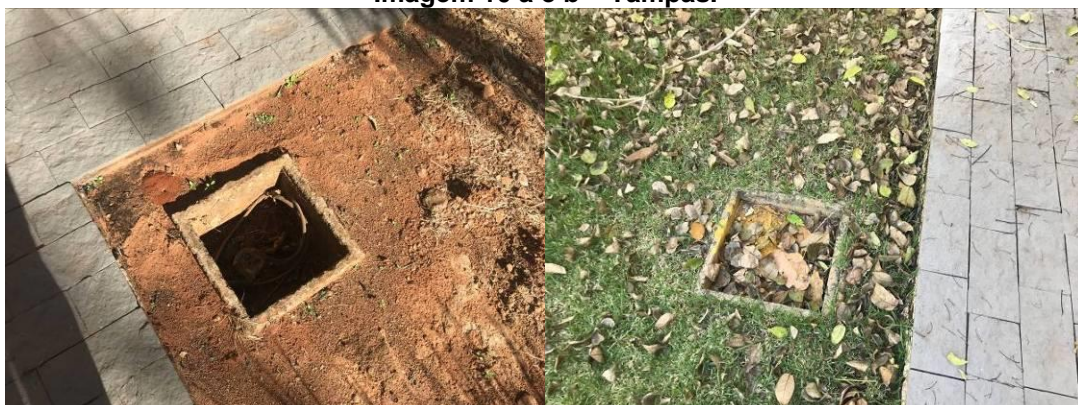
Existem quatro tampas de caixas de SPDA que estão faltantes ou danificadas. As hastes e conexões do sistema de SPDA precisam ser revisadas, pois as soldas estão mal feitas ou soltas.





## TRIBUNAL REGIONAL ELEITORAL DO PARANÁ

**Imagem 10 a e b – Tampas.**



**Fonte: TRE-PR.**

Existem três drenos de ar-condicionado na parte externa ao Fórum que estão despejando a água diretamente sobre a calçada, sem condução, fazendo com que a água respingue, atingindo a parede.

**Imagem 11 a, b, c e d – Drenos.**



**Fonte: TRE-PR.**

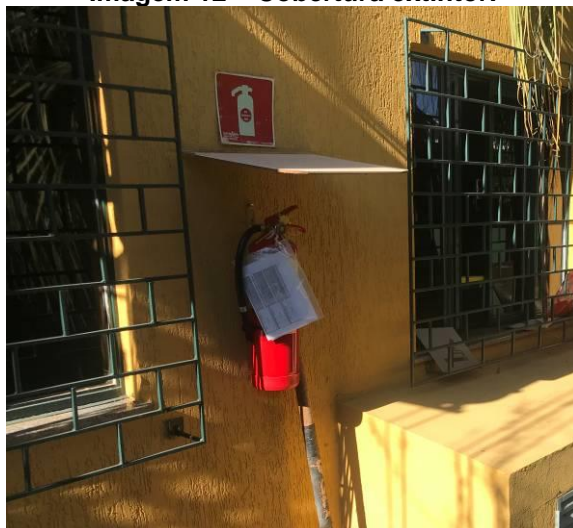




## TRIBUNAL REGIONAL ELEITORAL DO PARANÁ

Existe uma cobertura improvisada com uma peça cerâmica sobre o extintor ao lado do abrigo de GLP.

**Imagem 12 – Cobertura extintor.**



**Fonte: TRE-PR.**

A cerca elétrica instalada sobre o muro ao redor do Fórum está danificada em diversos pontos, como pode ser visto nas imagens. Existe uma parte da cerca, originalmente sobre o portão de entrada de veículos, que foi arrancada e não foi substituída.

**Imagem 13 a, b, c e d – Cerca.**





## TRIBUNAL REGIONAL ELEITORAL DO PARANÁ



Fonte: TRE-PR.

Como pode ser visto nas imagens abaixo, as placas informativas existentes no lado externo frontal do Fórum estão com as escritas apagadas, dificultando a leitura.

Imagem 14 a e b – Placas.



Fonte: TRE-PR.

Uma das barras do bicicletário desprendeu-se da solda e está torta.

Imagem 15 – Bicicletário.



Fonte: TRE-PR.





## TRIBUNAL REGIONAL ELEITORAL DO PARANÁ

É possível verificar que não existe toldo sobre a porta entre a copa e a área externa.

**Imagem 16 – Toldo faltante.**

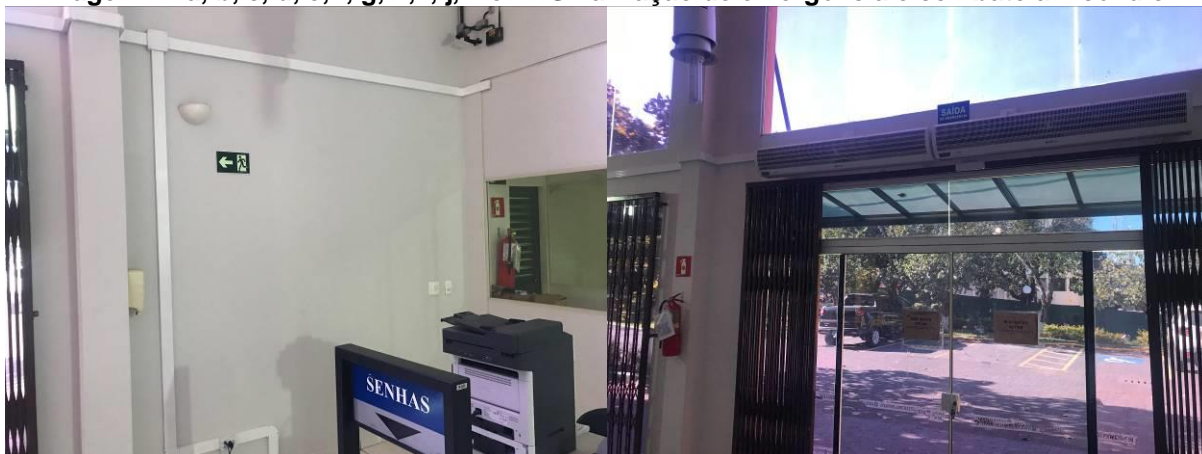


**Fonte: TRE-PR.**

## 12 SINALIZAÇÃO DE EMERGÊNCIA E PREVENÇÃO CONTRA INCÊNDIO

Existe a necessidade de rever a sinalização de emergência do Fórum, para corretamente posicionar extintores, placas de sinalização e iluminação de emergência. Apenas o serviço referente à iluminação de emergência deve ser realizado junto à reforma, a situação da sinalização de emergência e dos extintores deve ser regularizada pela equipe de manutenção de imóveis do interior do TRE-PR.

**Imagem 17 a, b, c, d, e, f, g, h, i, j, k e l – Sinalização de emergência e combate a incêndio.**





# TRIBUNAL REGIONAL ELEITORAL DO PARANÁ





## TRIBUNAL REGIONAL ELEITORAL DO PARANÁ



Fonte: TRE-PR.

### 13 CONCLUSÃO

Conforme consta neste relatório, existem diversos pontos no Fórum que necessitam de reforma e/ou manutenção.

Por questões orçamentárias os seguintes serviços foram retirados da reforma geral da edificação:

- Acessibilidade (Passeio, Estacionamento e Interno);
- Troca do Portão do Depósito de Urnas;
- Reforma com reaproveitamento de material no SPDA;

Os serviços de readequações dos equipamentos de combate a incêndio e da sinalização de emergência devem ser repassados para a Equipe de manutenção dos imóveis do interior

**Será necessária pintura em toda a edificação após a reforma por registro de preço da Seção de Manutenção dos Cartórios do Interior**





## TRIBUNAL REGIONAL ELEITORAL DO PARANÁ

**O Abrigo de Gás GLP não passará por reforma, pois o Tribunal conta com um projeto de substituição da alimentação de fogões com GLP por fogões elétricos nas edificações dos Fóruns Eleitorais.**